



## La UMV adelanta obras de mejoramiento de la ciclorruta del Canal Fucha



La Unidad de Mantenimiento Vial trabaja en el mejoramiento de las ciclorrutas en Bogotá. **Intervención de 1.67 km lineales de la ciclorruta ubicada en el canal Fucha.**

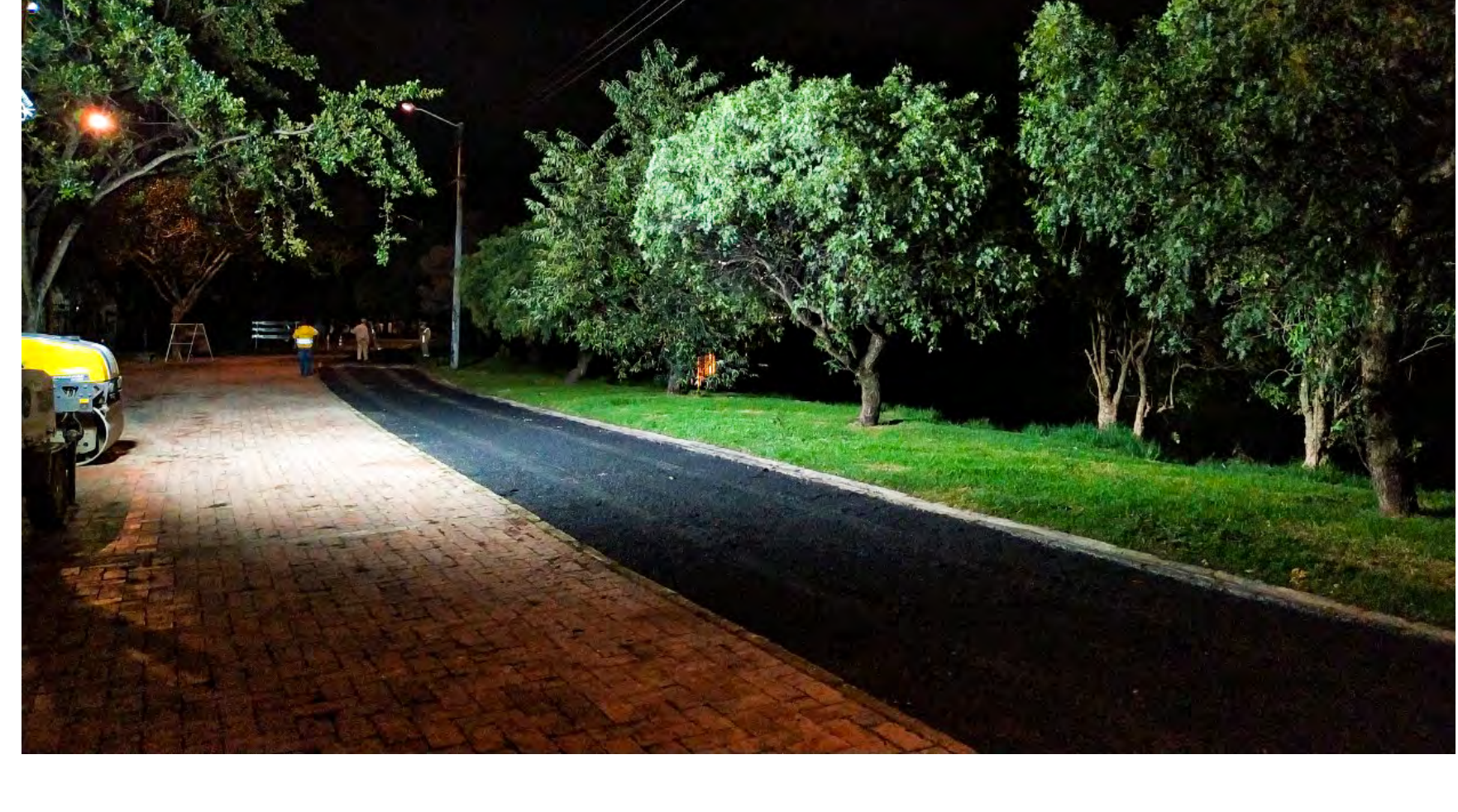
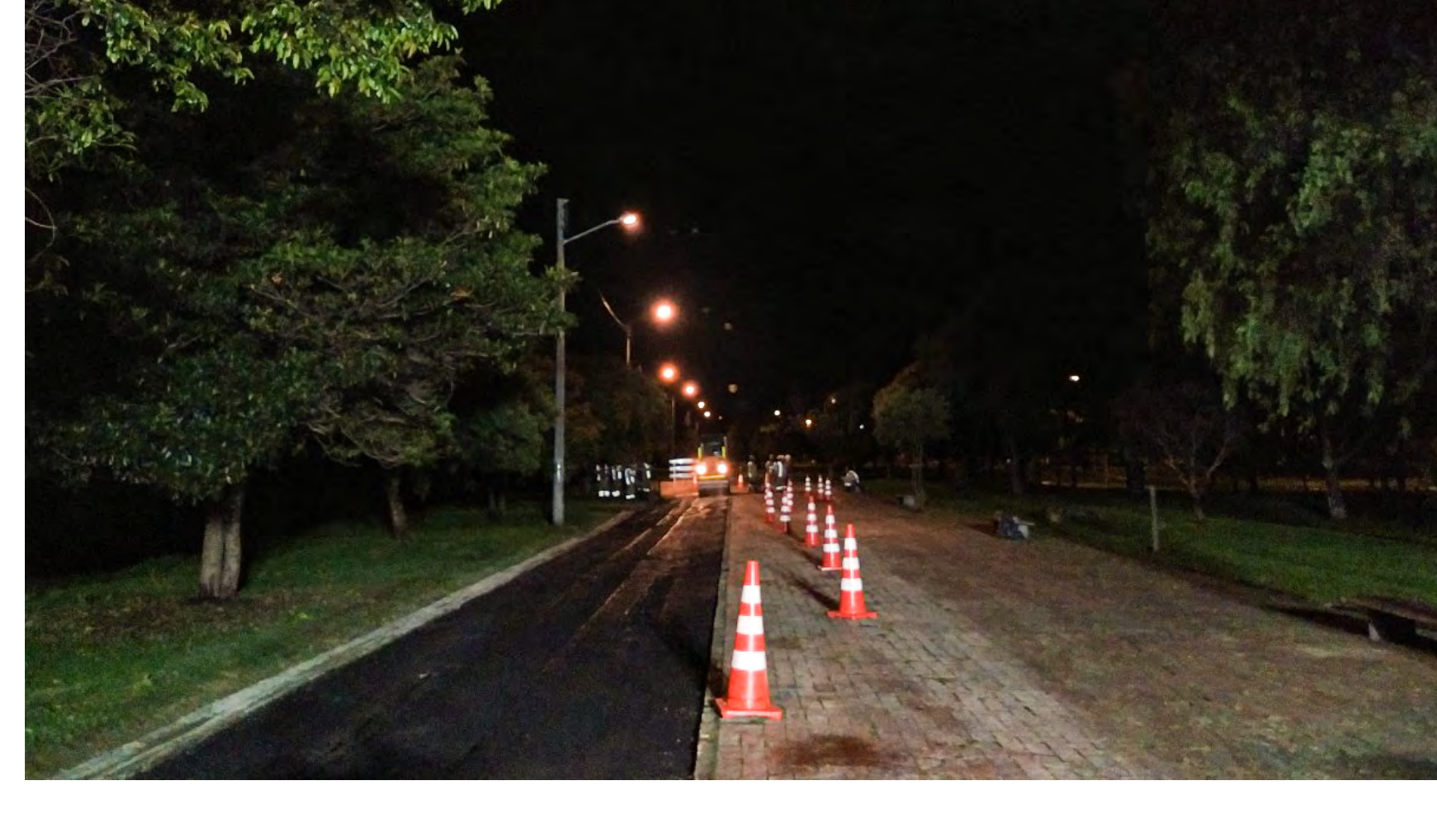
**El trabajo se está realizando en el tramo que comprende la diagonal 2, desde la transversal 53 hasta la 64 en la localidad de Puente Aranda,** allí se desarrollan diferentes labores que van desde cambio de carpeta, parcheo y sellos de fisuras. Recientemente se hizo el arreglo del tramo que comprende la diagonal 16, desde la carrera 50 hasta la 39.

La jornada se realiza en horario nocturno, que inicia a las 9:00 p.m. y finaliza a las 6:00 a.m. **y es adelantada por dos unidades ejecutoras de**

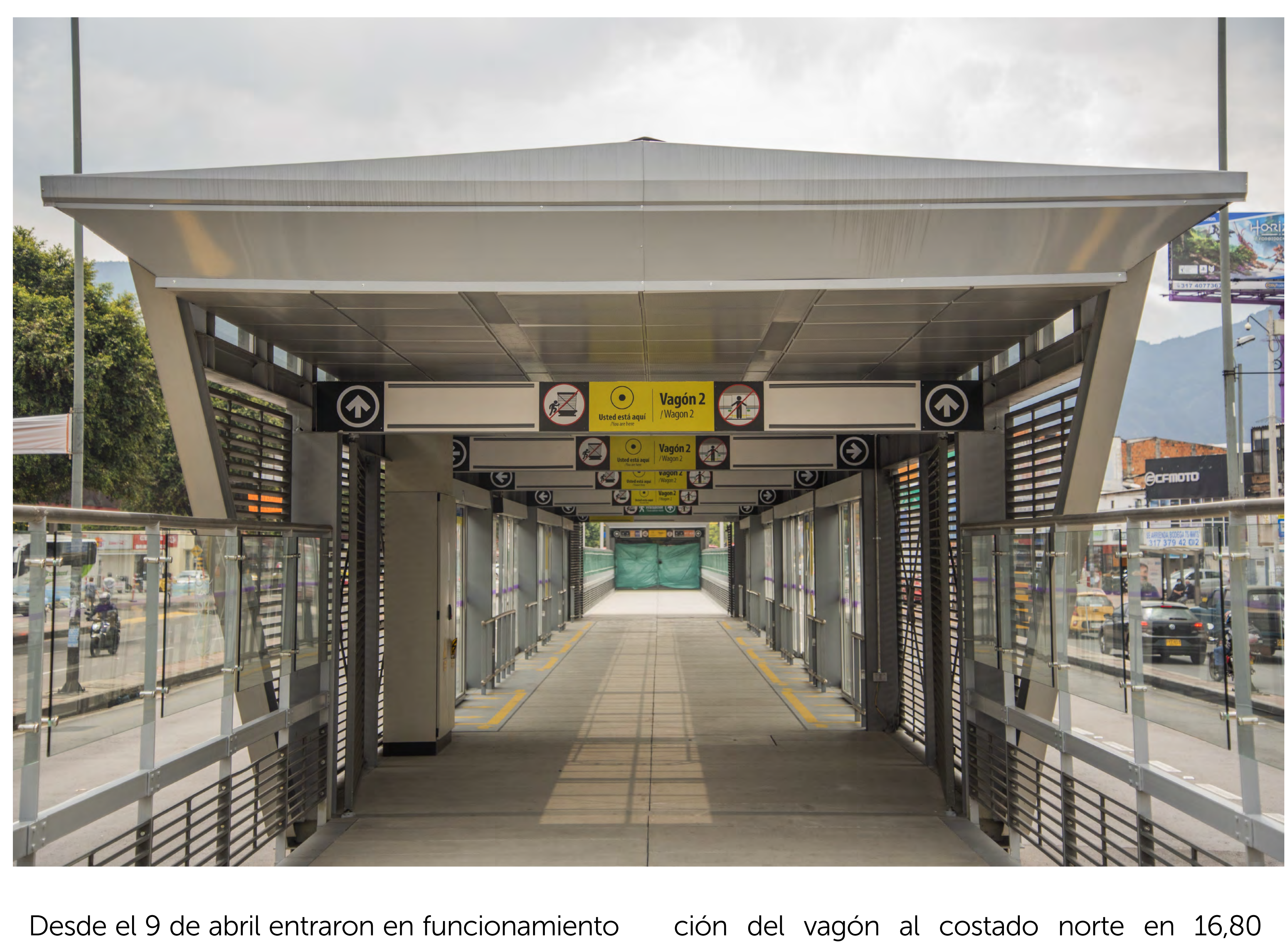
**aproximadamente 20 personas,** quienes utilizan diferente maquinaria, entre las que se encuentran mini compactadores y vibro cargadores.

Las obras adelantadas en este tramo del canal revisten una gran importancia para los ciclistas, dado que mejorará los desplazamientos del segmento **que conecta a los barrios Libertador, La Guaca, Carabelas, Jazmín, Ponderosa, San Eusebio y Milenta en la mencionada localidad.**

Próximamente, el equipo de la UMV **seguirá con el mantenimiento del tramo de la ciclorruta que va por el Canal Fucha en la calle 11 sur, entre carreras 24 y 10,** en los barrios Ciudad Jardín y Restrepo de la **localidad Antonio Nariño.**



## Entraron en operación nuevos vagones de las estaciones Polo y Santa Isabel



Desde el 9 de abril entraron en funcionamiento los nuevos vagones en las estaciones de TransMilenio Polo y Santa Isabel, entregadas por el Instituto de Desarrollo Urbano -IDU- al sistema de transporte masivo. **Las obras, que costaron con una inversión de más de \$5.943 millones de pesos, ofrecen espacios más amplios para prestar un mejor servicio a los más de 360.918 usuarios del sistema de transporte en estos dos puntos de la ciudad.**

**En la estación Polo, ubicada en la localidad de Barrios Unidos en la Calle 80 entre carreras 24 y 28** se construyó un nuevo ingreso en el costado occidental, un nuevo vagón de 32,1 metros y se realizó la ampliación del vagón existente y la pasarela. Esta obra beneficiará a más de 273.000 habitantes de la localidad y a la población flotante usuaria de esta estación. **La inversión en la estación Polo fue de \$4.970.495.229** y generó alrededor de 58 empleos.

**En el caso de la estación Santa Isabel de la Troncal NQS, ubicada sobre la Avenida Ciudad de Quito (Avenida Carrera 30), entre las calles 1G y 2,** límite de las localidades de los Mártires y Puente Aranda, se realizó la amplia-

ción del vagón al costado norte en 16,80 metros. Esta estación beneficiará a cerca de 87.522 habitantes de las localidades de los Mártires y Puente Aranda, más la población flotante que acude a esta estación. **Fueron invertidos \$972.864.435 entre obra e interventoría y generó empleo a más de 35 personas para su construcción.**

La ampliación de estas estaciones con nuevos vagones y la habilitación de un nuevo ingreso en el caso de la estación Polo, mejora las condiciones actuales de estas estaciones que ya habían sido intervenidas previamente. **Con estas nuevas características se disminuye el tiempo de espera y aumenta la capacidad del servicio** que impacta positivamente en la experiencia de los usuarios de Transmilenio.



## Cambio de horario de atención en los Puntos IDU

Debido a las celebraciones de la Semana Santa se presentarán cambios en los horarios de atención de los Puntos IDU de los proyectos de infraestructura que se adelantan en Bogotá. **Es importante que la ciudadanía consulte estos cambios, que comenzarán a regir a partir de este miércoles 13 de abril,** ya sea por modificaciones en el horario o la modalidad de atención, pues en algunos casos sólo habrá atención virtual o telefónica.

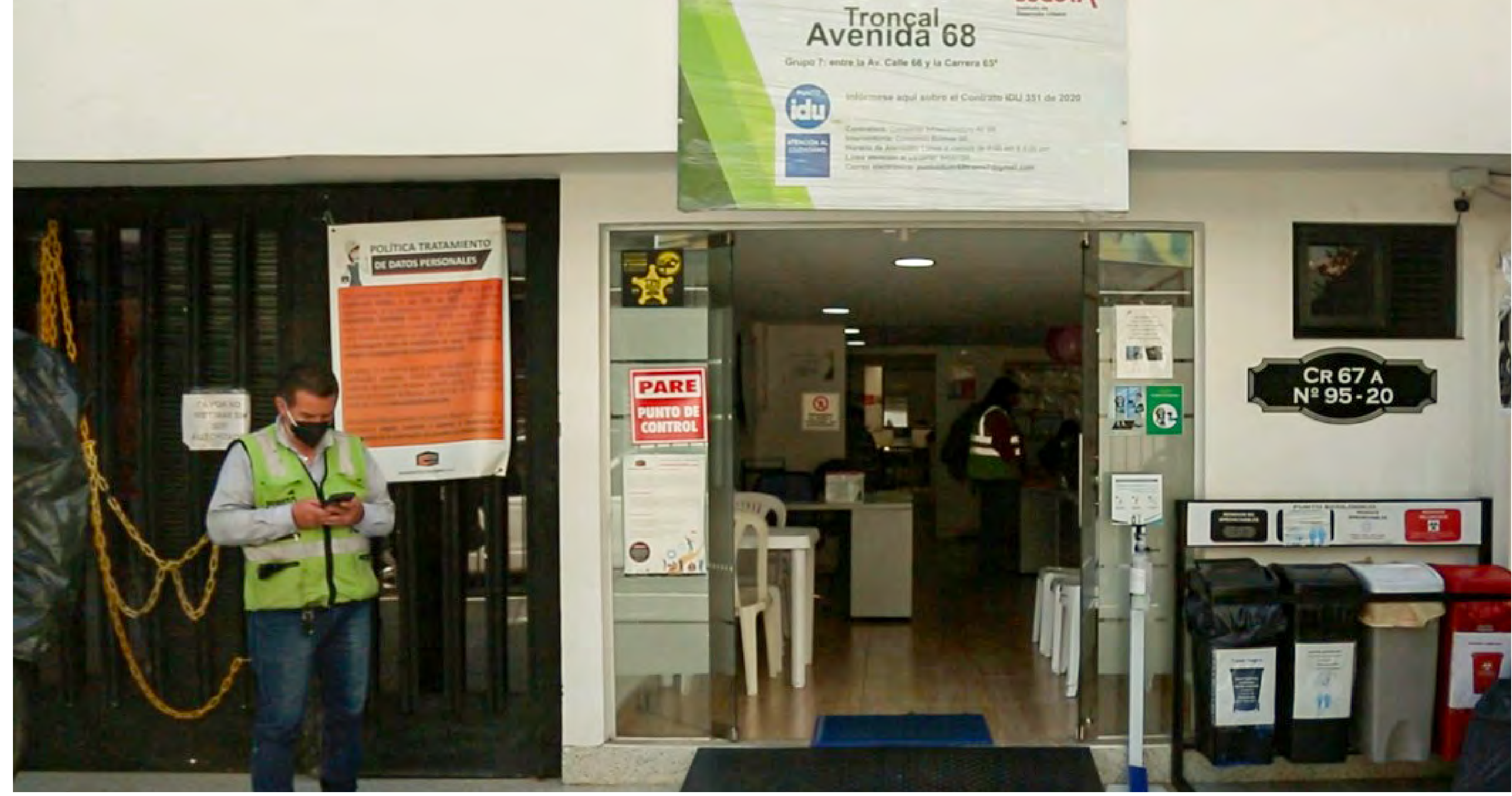
Los horarios y modalidades de atención **volverán a sus condiciones habituales a partir del lunes 18 de abril.**

La ubicación y datos de contacto de los Puntos IDU pueden ser consultados en la página web en la pestaña "Atención y servicio a la ciudadanía" - canales de atención. <https://www.idu.gov.co/page/canales-de-atencion>

Los Puntos IDU son parte de las estrategias de servicio integral al ciudadano con la que el



Instituto de Desarrollo Urbano - IDU, **acerca y facilita la información para que la ciudadanía interesada y relacionada con las obras cuente con sitios de atención cercanos a sus residencias o sitios de trabajo.** En los Puntos IDU se reciben y atienden peticiones, quejas, reclamos, sugerencias y denuncias; permite el acceso a la información pública y la participación ciudadana.



## Héctor, comprometido con la seguridad de peatones y conductores en las obras de la calle 72



El metro de Bogotá ha sido un sueño que varias generaciones han heredado; sin embargo, con el inicio de sus obras, **la ilusión de muchos ahora se centra en hacer parte de la construcción de este sistema de transporte** que mejorará la movilidad de la ciudad y la calidad de vida de sus habitantes.

Este es el caso de **Héctor Gustavo Vásquez, un hombre de 64 años, que anhela ver los trenes rodar por la ciudad,** y que hoy es una de las personas que trabaja en las obras complementarias del metro de Bogotá.

Además de la motivación de ayudar a **hacer realidad el sueño de un transporte de energía limpia para Bogotá y sus habitantes,** Héctor se esfuerza cada día para sacar adelante a su familia. Desde muy temprano se despierta, alista sus botas, chaleco y casco, y se dirige a la calle 72 con avenida Caracas, su lugar de operaciones, y donde se construye el intercambiador vial de la Primera Línea del Metro de Bogotá.

Este hombre, comprometido y disciplinado, está convencido que nunca es tarde para tra-

bajar y menos para lograr objetivos personales. **Desempeña su cargo de auxiliar de tráfico y lo ejerce con toda responsabilidad,** pues sabe que de eso depende el bienestar y la seguridad de peatones y conductores que circulan por la zona.

*"Para mí esta obra del metro de Bogotá significa mucho; además, me da posibilidad de tener trabajo por un largo tiempo",* afirma Héctor, quien en su trayectoria laboral solo había contado con la posibilidad de trabajar de manera informal.

En total, la construcción de **la Primera Línea del Metro generará más de 17 mil empleos.** Esta obra del intercambiador vial de la calle 72, que se extenderá durante 2 años más, empleará a unas 130 personas. **El proceso para aplicar a las ofertas laborales se realiza en coordinación con la Secretaría de Desarrollo Económico,** a través de la página del servicio público del empleo [www.serviciodeempleo.gov.co](http://www.serviciodeempleo.gov.co).